



SCHWABENPLAN

Installations- und Bedienungsanleitung Tattoo Agent 1.0



**TATTOO
AGENT**

YOUR ORGANISATION-TOOL



SCHWABENPLAN



Installations- und Bedienungsanleitung Tattoo Agent 1.0

1. Einführung und Systemvoraussetzungen	Seite 4
2. Installation des Tattoo Agent 1.0	Seite 5
3. Konfiguration und Einrichtung Tattoo Agent 1.0	Seite 8
3.1 Datenbank-Konfigurationen	Seite 8
3.2 Aktivierung der Lizenz	Seite 12
4. Admin-Funktionen	Seite 14
4.1 Gutscheine	Seite 14
4.2 Kalender	Seite 15
4.3 Online-Update	Seite 17
4.4 Fernwartung	Seite 18
4.5 Dokumentation	Seite 19
5. Kunden-Funktionen	Seite 20
5.1 Neue Anfrage	Seite 20
5.2 Bearbeiten einer vorhandenen Anfrage	Seite 26
5.3 Anfrage per E-Mail senden	Seite 27
5.4 Individuelle Anpassungen in der Anfrage	Seite 29
5.5 Anfrage drucken	Seite 30
5.6 Lizenzinformationen	Seite 31
5.7 Hilfe / Support	Seite 32
5.8 Beenden des Programms	Seite 33
6. Deinstallation	Seite 34



1. Einführung und Systemvoraussetzungen

Der Tattoo Agent 1.0 ist ein modernes und leistungsfähiges Verwaltungsprogramm mit einer sehr intuitiven Bedienoberfläche.

Im folgenden Dokument finden Sie die Beschreibung zur Bedienung des Tattoo Agent.

Dies umfasst die Ersteinrichtung und die Nutzung der Grundfunktionen.

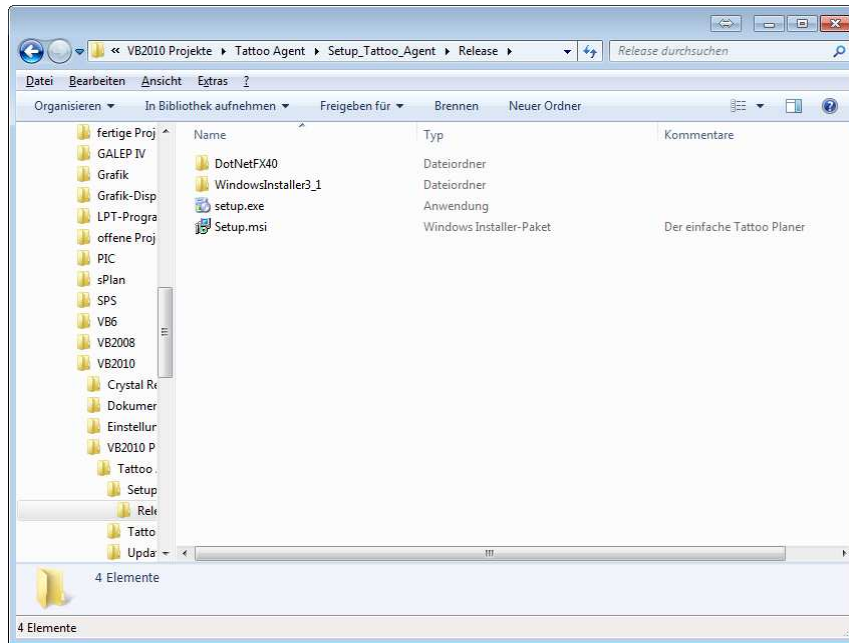
Die Minimalanforderungen an Ihr System sind:

- PC oder Laptop mit Windows XP, Windows Vista, Windows 7 mit 32 oder 64 Bit
- Verwendbare Windows Versionen Home Premium, Professional oder Ultimate
- 1GHz Taktfrequenz des Prozessors
- 1 GB RAM
- ca. 100 MB Festplatte
- Laufzeitumgebung Windows Framework 4.0 (wird mit dem Programm mitgeliefert)
- Microsoft Office XP oder höhere Versionen (Word und Excel werden benötigt)
- Optional ein Internetzugang für den E-Mail Client sowie ein POP3 E-Mail Konto
- Optional einen freien USB 2.0 Anschluss für den Barcodeleser
- Mindestauflösung der Grafikkarte: 1440x900 Pixel



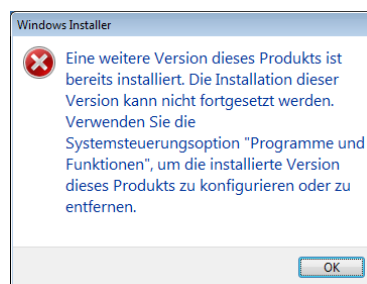
2. Installation des Tattoo Agent 1.0

Legen Sie bitte die Installations-CD ein, und starten Sie die setup.exe.

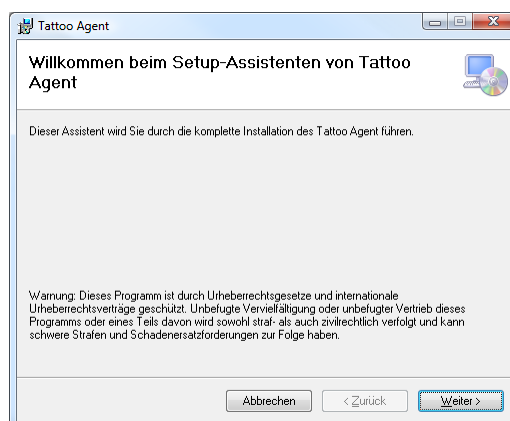


Beim Programmstart der Setup.exe wird der entsprechende Computer zuerst auf die Aktualität des Windows-Betriebssystems geprüft und installiert ggf. verschiedene Komponenten nach. Im Anschluss wird der Tattoo Agent 1.0 mit Hilfe eines Installations-Assistenten auf dem jeweiligen Computer installiert.

Sollte das Programm bereits auf Ihrem PC installiert sein. Erscheint dieses Fenster.



Sollte das Programm noch nicht auf dem PC installiert sein, startet der Setup-Assistent.



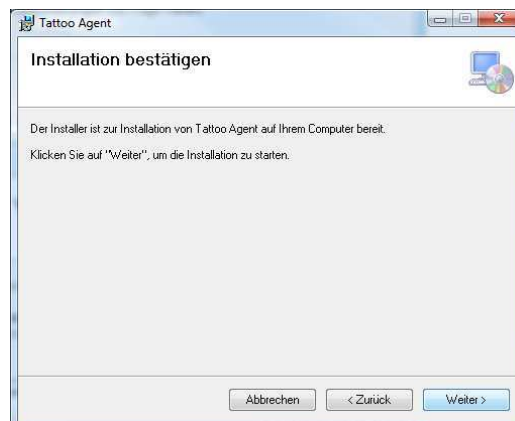


Mit **Weiter >** führt Sie der Assistent weiter durch die Installation, mit **Abbrechen** können Sie die Installation abbrechen. Es öffnet sich das nächste Fenster:

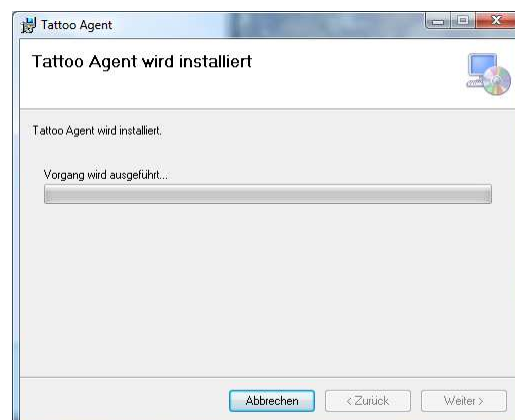


Wählen Sie bitte den Ordner aus, in welchem installiert werden soll oder übernehmen Sie den Vorschlag des Assistenten. Wir empfehlen den Vorschlag zu übernehmen. Unten wählen Sie bitte aus, ob das Programm für alle Benutzer oder nur für den aktuell angemeldeten Benutzer installiert werden soll.

Mit **Abbrechen** können Sie jederzeit abbrechen, mit **< Zurück** kommen Sie auf das vorhergehende Fenster um dort evtl. Eingaben zu ändern und mit **Weiter >** kommen Sie auf das nächste Fenster.

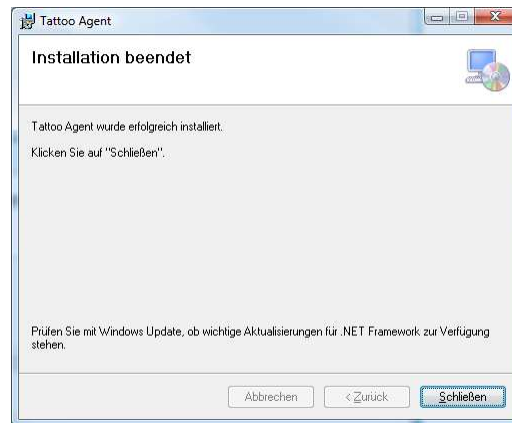


Mit **Weiter >** beginnt die eigentliche Installation, mit **Abbrechen** können Sie jederzeit abbrechen, mit **< Zurück** kommen Sie auf das vorhergehende Fenster um dort evtl. Eingaben zu ändern.





Am Statusbalken können Sie erkennen, wie weit die Installation fortgeschritten ist. Mit können Sie die Installation abbrechen. Sobald die Installation beendet ist erscheint folgendes Fenster:



Der Tattoo Agent ist jetzt auf Ihrem Rechner installiert und kann für Ihr Studio konfiguriert werden.



3. Konfiguration und Einrichtung Tattoo Agent 1.0

3.1 Datenbank-Konfigurationen

Der Setup-Assistent hat während der Installation 2 Icons auf dem Bildschirm installiert, das User-Icon und das Administrator-Icon:



Der Tattoo Agent kann über die Administrator-Rechte entsprechend den Anforderungen Ihres Studios eingerichtet werden. Hierzu öffnen Sie das Programm über den Icon *Tattoo Agent Admin*. Es öffnet sich folgendes Fenster:

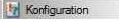
The screenshot shows the 'Tattoo Agent' application window. It has a tabbed interface with 'Persönliche Daten', 'Gesundheits-Check', and 'Tattoo' tabs. The 'Persönliche Daten' tab is active, displaying a form with the following fields and buttons:

- Anrede:** A dropdown menu.
- Vorname:** A text input field.
- Nachname:** A text input field.
- Straße:** A text input field.
- PLZ Ort:** Two text input fields.
- Telefon:** A text input field.
- E-Mail Adresse:** A text input field with an 'E-Mail prüfen' button.
- Geburtsdatum:** A date picker set to '26.06.2011' with an 'Alter prüfen' button.
- Anfrage Datum / Erstkontakt:** A date picker set to '26.06.2011' with a 'Datum prüfen' button.
- Personalausweisnummer:** A text input field.

On the right side of the window, there is a vertical sidebar containing the following buttons:


- neue Anfrage
- Anfrage Laden
- Anfrage Speichern
- E-Mail Senden
- Word Öffnen
- Anfrage Drucken
- Lizenzinformationen
- Lizenz
- Gutscheine
- Kalender
- Konfiguration
- Online-Update
- Dokumentation
- Hilfe / Support
- Fremwartung
- Beenden



Bitte nehmen Sie zuerst die Grundkonfiguration des Tattoo Agent über den Button  vor. Nun öffnet sich das folgende Fenster:


Name des Studios:	Max Mustermann Tattoostudio
Straße:	Musterstr. 1
Postleitzahl:	12345
Ort:	Musterstadt
Telefon:	01234 / 123 456
Fax:	01234 / 123 457
Homepage:	http://www.tattoo-agent.com/
E-Mail:	info@tattoo-agent.com

Bitte geben Sie in die Eingabefelder die Daten Ihres Studios ein. Wir haben diese hier mit Musterdaten belegt.

Durch Anklicken des Reiters  gelangen Sie zum Eingabefenster der Daten Ihrer Künstler:

	Name	E-Mail Adresse
Künstler Nr. 1	Max	max@tattoo-agent.com
Künstler Nr. 2	Susi	susi@tattoo-agent.com
Künstler Nr. 3	Domi	domi@tattoo-agent.com
Künstler Nr. 4		
Künstler Nr. 5		

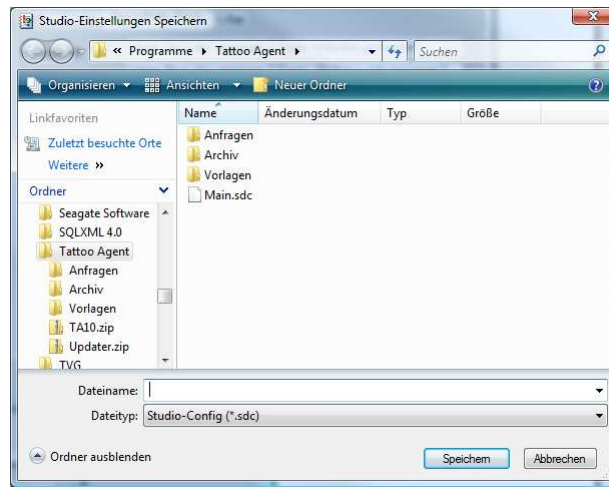
Diese Eingabefelder belegen Sie bitte mit den Daten Ihrer Künstler. Bitte vergessen Sie die E-Mail-Adressen nicht, da diese zum Versenden der einzelnen Anfragen benötigt werden. Starten sie den Tattoo Agent bitte nach der Erstkonfiguration neu. Diese Daten werden direkt beim Programmstart initialisiert.

Durch Anklicken des Reiters  gelangen Sie zum Eingabefenster der Daten Ihrer Gesundheits-Check-Fragen. Diese sind per Werkseinstellung vorbelegt mit:

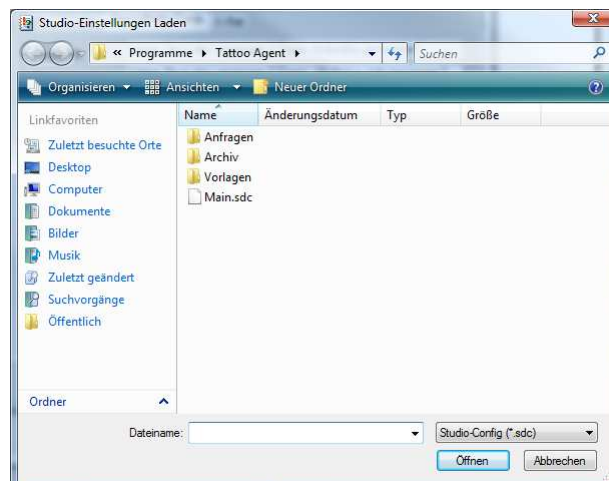
Frage Nr. 1	Haben Sie in den vergangenen 2 Tagen Antibiotika genommen?
Frage Nr. 2	Haben Sie in den vergangenen 2 Tagen Alkohol zu sich genommen?
Frage Nr. 3	Haben Sie in den vergangenen 2 Tagen Drogen zu sich genommen?
Frage Nr. 4	Haben Sie in den vergangenen 2 Tagen Medikamente genommen?
Frage Nr. 5	Leiden Sie unter Diabetes?
Frage Nr. 6	Leiden Sie unter Epilepsie?
Frage Nr. 7	Leiden Sie unter HIV?
Frage Nr. 8	Leiden Sie unter Hepatitis?
Frage Nr. 9	Leiden Sie unter akuten Krankheiten?
Frage Nr. 10	Leiden Sie unter Wundheilungsstörungen?
Frage Nr. 11	Leiden Sie unter Blutgerinnungsstörungen?
Frage Nr. 12	Leiden Sie unter Asthma?
Frage Nr. 13	Sind Sie schwanger?



Wenn Sie Änderungen vorgenommen haben, klicken Sie bitte auf **Speichern**. Es erscheint folgendes Fenster:

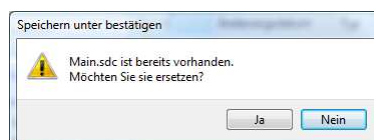


Unter **Main.sdc** sind die Konfigurationsdaten gespeichert, die beim Start des Programms automatisch geladen werden. Sie können unter anderen Namen hier weitere Konfigurationen speichern, die Sie über **Laden** und das Auswahlfenster



jeweils laden können.

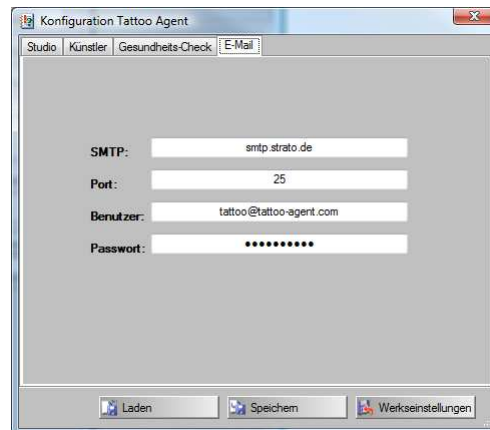
Beim Speichervorgang erscheint über einen Doppelklick auf **Main.sdc** oder die von Ihnen benannte Datei das Fenster



Über **Ja** wird die vorhandene Konfigurationsdatei ersetzt, über **Nein** brechen Sie diesen Vorgang ab.

Bei geänderten Einstellungen können Sie über **Werkzeugeinstellungen** auf die Einstellungen der Auslieferung zurücksetzen.

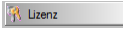
Durch Anklicken des Reiters **E-Mail** gelangen Sie zum Eingabefenster der Daten Ihrer Internet/E-Mail-Verbindung

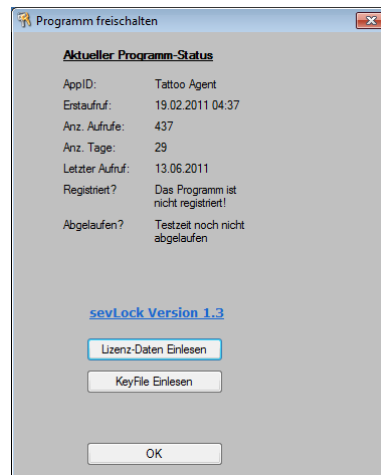



Hinterlegen Sie hier bitte Ihren SMTP-Server, den Port, Ihre E-Mail-Adresse und das bei Ihrem Provider hinterlegte Passwort Ihrer E-Mail-Adresse.



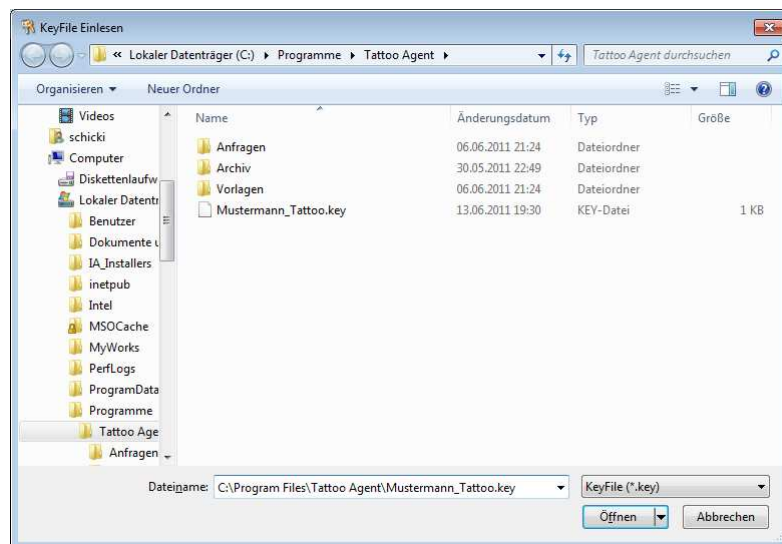
3.2 Aktivierung der Lizenz

Um die Lizenz uneingeschränkt nutzen zu können, benötigen Sie ein Key-File (Lizenzdatei), das wir Ihnen per E-Mail zusenden. Über  gelangen Sie auf das Fenster



Über  werden Sie über den Windows-Explorer aufgefordert, eine Lizenzdatei auszuwählen. In der Testversion (Demo-Modus) müssen Sie keine Lizenzdaten eingeben. Die Software ist nach der Installation 30 Tage für Testzwecke lauffähig. Nach dieser Probezeit ist die Software nicht mehr lauffähig und muss lizenziert bzw. deinstalliert werden.

Es erscheint dann folgendes Fenster:



Nachdem Sie die Lizenz-Datei ausgewählt haben, wird diese eingelesen. Danach werden Ihnen Ihre Lizenzdaten zur Bestätigung dargestellt.




Programm freischalten

Name:	Max. Mustermann
Firma:	Max. Mustermann Tattoo
Strasse:	Musterstr. 1
PLZ:	12345
Ort:	Musterstadt
Sonstiges:	http://www.tattoo-agent.com/
Lizenz-Key:	32FCF7-4A85C3-B9BBY8-1AA5F8

OK Abbrechen

Sobald Sie die Lizenzdaten bestätigt haben, wird Ihnen der Abschluss der Lizenzierung kurz durch dieses Fenster bestätigt.

Registrierung erfolgreich!

 Herzlichen Glückwunsch. Die Lizenzdaten wurden korrekt eingegeben!

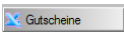
OK



4. Admin-Funktionen

4.1 Gutscheine

Über das Fenster

und  gelangen Sie in die Gutscheinverwaltung des Tattoo Agent 1.0. Es öffnet sich automatisch ein Excel-Fenster

	A	B	C	D	E
1	Nummer	Name	Ausgabedatum	Rückgabedatum	
2	GSN-025-01				
3	GSN-025-02				
4	GSN-025-03				
5	GSN-025-04				
6	GSN-025-05				
7	GSN-025-06				
8	GSN-025-07				

Hier können Sie die Daten der ausgegebenen Gutscheine verwalten und haben immer den Überblick, wie viele Gutscheine sich noch im Umlauf befinden.



4.2 Kalender

Über das Fenster

und **Kalender** öffnet sich ein Excel-Fenster mit Kalender für 5 Künstler in welche die vereinbarten Termine eingetragen werden können:

Jahresplan 2011											
Jan	Feb	Mär	Apr	Mai	Jun	Jul	Aug	Sep	Okt	Nov	Dez
1 Sa Neujahr	1 Di	1 Di	1 Fr	1 So Tag der Arbeit	1 Mi	1 Fr	1 Mo kw 31	1 Do	1 Sa	1 Di Allerheiligen	1 Do
2 So	2 Mi	2 Mi	2 Sa	2 Mo KW 16	2 Do Christi-Himmelfahrt	2 Sa	2 Di	2 Fr	2 So	2 Mi	2 Fr
3 Mo kw 1	3 Do	3 Do	3 So	3 Di	3 Fr	3 So	3 Mi	3 Sa	3 Mo kw 40 Tag der Deutschen Einheit	3 Do	3 Sa
4 Di	4 Fr	4 Fr	4 Mo kw 14	4 Mi	4 Sa	4 Mo kw 27	4 Do	4 So	4 Di	4 Fr	4 So 2. Advent
5 Mi	5 Sa	5 Sa	5 Di	5 Do	5 So	5 Di	5 Fr	5 Mo kw 36	5 Mi	5 Sa	5 Mo kw 49
6 Do Höhlge Drei Könige	6 So	6 So	6 Mi	6 Fr	6 Mo kw 23	6 Mi	6 Sa	6 Di	6 Do	6 So	6 Di
7 Fr	7 Mo KW 6	7 Mo kw 10 Rosenmontag	7 Do	7 Sa	7 Di	7 Do	7 So	7 Mi	7 Fr	7 Mo kw 45	7 Mi
8 Sa	8 Di	8 Di	8 Fr	8 So	8 Mi	8 Fr	8 Mo kw 32	8 Do	8 Sa	8 Di	8 Do
9 So	9 Mi	9 Mi Aschermittwoch	9 Sa	9 Mo kw 19	9 Do	9 Sa	9 Di	9 Fr	9 So	9 Mi	9 Fr
10 Mo kw 2	10 Do	10 Do	10 So	10 Di	10 Fr	10 So	10 Mi	10 Sa	10 Mo kw 41	10 Do	10 Sa
11 Di	11 Fr	11 Fr	11 Mo kw 15	11 Mi	11 Sa	11 Mo kw 28	11 Do	11 So	11 Di	11 Fr	11 So 3. Advent
12 Mi	12 Sa	12 Sa	12 Di	12 Do	12 So Pfingstsonntag	12 Di	12 Fr	12 Mo kw 37	12 Mi	12 Sa	12 Mo kw 50
13 Do	13 So	13 So	13 Mi	13 Fr	13 Mo kw 24 Pfingstmontag	13 Mi	13 Sa	13 Di	13 Do	13 So	13 Di
14 Fr	14 Mo kw 7	14 Mo kw 11	14 Do	14 Sa	14 Di	14 Do	14 So	14 Mi	14 Fr	14 Mo kw 46	14 Mi
15 Sa	15 Di	15 Di	15 Fr	15 So	15 Mi	15 Fr	15 Mo kw 33 Wochenbeginn	15 Do	15 Sa	15 Di	15 Do



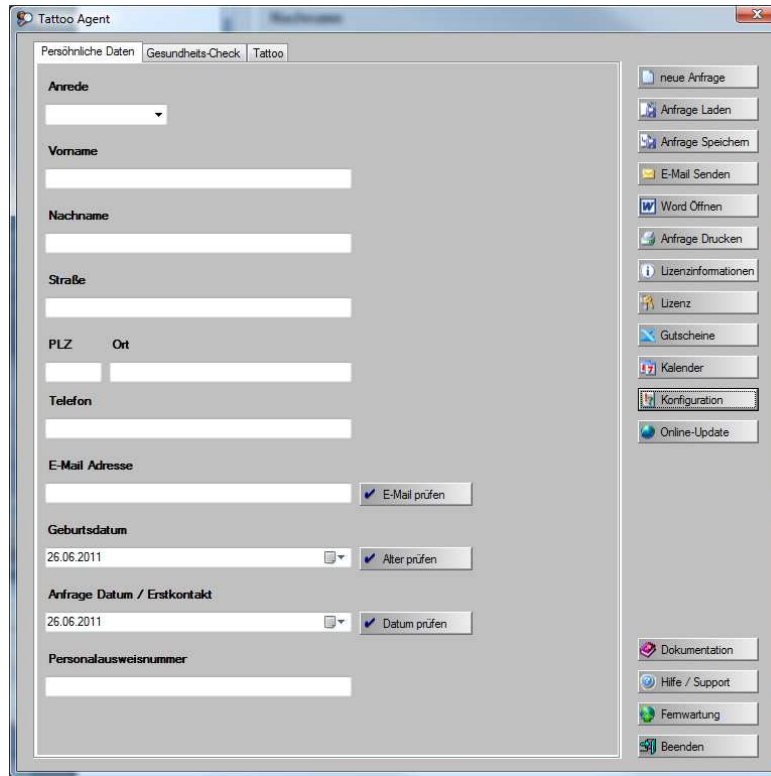
SCHWABENPLAN

Über die Reiter **Künstler Nr. 1**, **Künstler Nr. 2**, **Künstler Nr. 3**, **Künstler Nr. 4** und **Künstler Nr. 5** können Sie den Terminplan des jeweils benötigten Künstlers auswählen und die entsprechenden Termine pflegen.

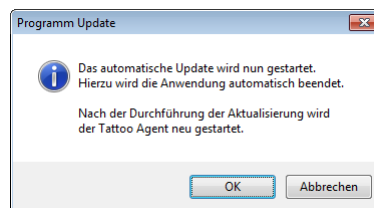




4.3 Online-Update

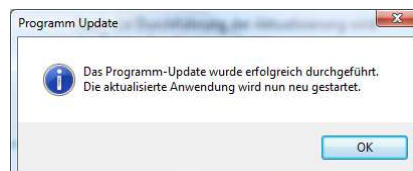
Über das Fenster



und  gelangen Sie zu folgendem Fenster:



Mit  starten Sie das Update, mit  wird abgebrochen. Nach Start des Updates läuft dieses automatisch durch und nach Beendigung erfolgt die Meldung





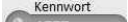
und der Tattoo Agent wird automatisch wieder gestartet.



4.4 Fernwartung

Über das Fenster

und  öffnet sich das Fenster für die Fernwartung, damit können Sie eine Fernwartung via Teamviewer öffnen und unser Support kann direkt auf Ihr System zugreifen.

Unser Support benötigt Ihre ID  **307 520 958** und Ihr Kennwort  **1777**, damit er sich mit Ihrem System verbinden kann. Dies Kennwort wird sicherheitshalber mit jedem Start der Fernwartung neu generiert und muss jedes Mal genannt werden. Nach dem Verbindungsaufbau über eine aktive Internetverbindung kann unser Support Ihnen direkt Hilfestellung geben.

Über  können Sie diesen Vorgang jederzeit unterbrechen.



4.5 Dokumentation

Über das Fenster

und  **Dokumentation** öffnet sich die Beschreibung des Programmes als PDF.

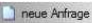
Falls Sie keinen PDF-Reader auf Ihrem Rechner installiert haben, können Sie diesen kostenlos unter <http://get.adobe.com/de/reader/> herunterladen.

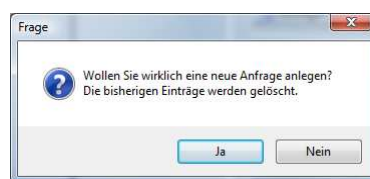




5. Kunden-Funktionen

5.1 Neue Anfrage

Über das Fenster

und  erhalten Sie das Fenster



Mit  kommen Sie auf das Ausgangsfenster zurück. Mit  erhalten Sie ein neues Eingabefenster.



Auf der Seite Persönliche Daten geben Sie in die Eingabefelder die Daten Ihres Kunden ein.

Über E-Mail prüfen können Sie prüfen, ob Ihr Kunde eine ordnungsgemäße E-Mail-Adresse angegeben hat.

Das Geburtsdatum und das Anfrage Datum / Erstkontakt können Sie manuell oder über kommt eine Kalenderauswahl eingeben.

Nach der Eingabe des Geburtsdatums können Sie über Alter prüfen feststellen, ob Ihr Kunde bereits 18 Jahre alt ist.

Über Datum prüfen kann nach der Eingabe des Anfrage Datum / Erstkontakt abgeprüft werden, ob das Datum korrekt eingegeben ist.



Nachdem auf dieser Seite alle Daten eingegeben sind, kommen Sie über **Gesundheits-Check** auf die nächste Seite in welcher die Fragen zur Gesundheit Ihres Kunden beantwortet werden müssen.

The screenshot shows a window titled 'Tattoo Agent' with three tabs: 'Persönliche Daten', 'Gesundheits-Check', and 'Tattoo'. The 'Gesundheits-Check' tab is active and contains a list of 13 medical questions, each with a checkbox labeled 'Nein'. The questions are:

- Haben Sie in den vergangenen 2 Tagen Antibiotika genommen?
- Haben Sie in den vergangenen 2 Tagen Alkohol zu sich genommen?
- Haben Sie in den vergangenen 2 Tagen Drogen zu sich genommen?
- Haben Sie in den vergangenen 2 Tagen Medikamente genommen?
- Leiden Sie unter Diabetes?
- Leiden Sie unter Epilepsie?
- Leiden Sie unter HIV?
- Leiden Sie unter Hepatitis?
- Leiden Sie unter akuten Krankheiten?
- Leiden Sie unter Wundheilungsstörungen?
- Leiden Sie unter Blutgerinnungsstörungen?
- Leiden Sie unter Asthma?
- Sind Sie schwanger?

On the right side of the window, there is a vertical toolbar with the following buttons: 'neue Anfrage', 'Anfrage Laden', 'Anfrage Speichern', 'E-Mail Senden', 'Word Öffnen', 'Anfrage Drucken', 'Lizenzinformationen', 'Hilfe / Support', and 'Beenden'.

Bei Beantwortung der Fragen mit **Nein** müssen Sie nichts klicken und alle Antworten bleiben auf Grün. Bei Beantwortung der Fragen mit **Ja** erscheint ein Haken im Kästchen und die Antwort schält um auf Rot, damit gleich offensichtlich ist, dass hier eventuell beim Kunden nachgefragt werden muss, ob eine Behandlung überhaupt möglich ist.



Sind auf der Seite **Gesundheits-Check** ebenfalls alle Fragen beantwortet, kommt man über den Reiter **Tattoo** auf die Seite über die für das zu erstellende Tattoo relevanten Daten.

Über **▼** gelangen Sie auf die verschiedenen Scrollboxen mit den hinterlegten Angaben.



Bei **Was für ein Tattoo möchten Sie haben?** ist folgende Auswahl hinterlegt.








Bei **Besitzen Sie einen Gutschein von uns?** ist standardmäßig hinterlegt.

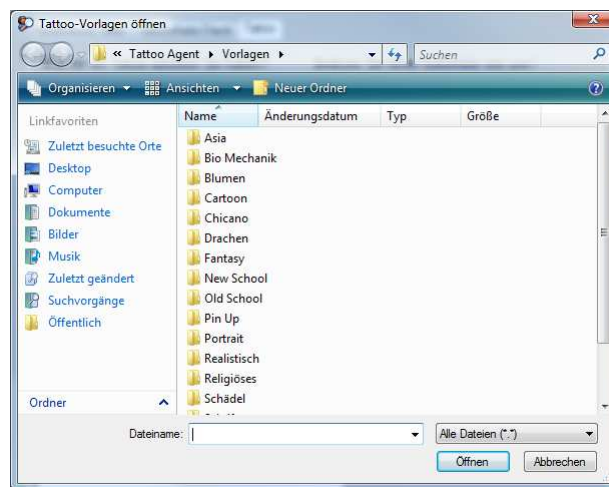


In welcher Ausführung soll das Tattoo sein? steht die Auswahl zur Verfügung.

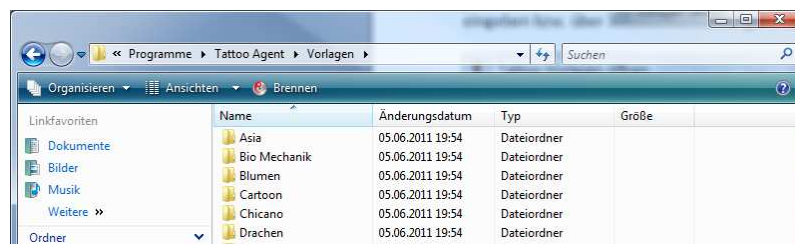


Die Frage **An welcher Körperstelle soll das Tattoo platziert sein?** ist unterteilt in 3 Rubriken:

Wo genau? mit  und **Welche Seite?** mit  und **In welcher Position?** mit . Danach werden die Fragen nach der Vorlage beantwortet. Über **Haben Sie eine Tattoo-Vorlage?** können Sie  auswählen. Bei der Frage **Welche Vorlage ist es? Verzeichnis und Pfadname** können Sie im Texteingabefeld den Vorlagenamen eingeben bzw. über  geht das Fenster Ihrer hinterlegten Vorlagen




auf. Über einen Doppelklick auf den jeweiligen Ordner können Sie sich eine Vorlage auswählen. Diese müssen Sie vorab unter



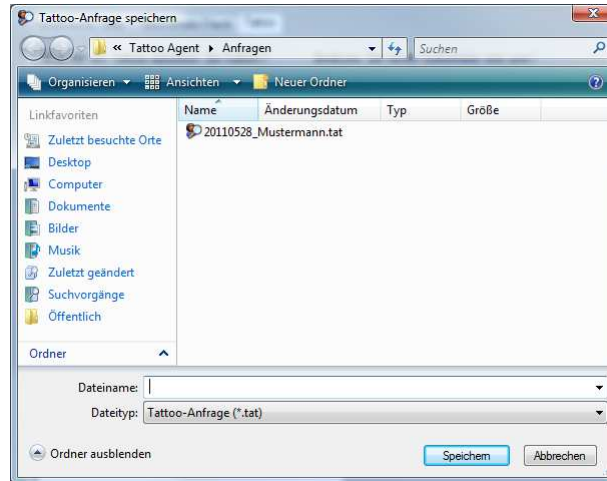
hinterlegen. Wenn Sie hier eine Vorlage ausgewählt haben, beantworten Sie bitte noch die folgenden Fragen.

Haben Sie ggf. Änderungswünsche von der Vorlage? mit . Bei Ja geben Sie bitte in dem Textfeld die gewünschten Änderungen zu der bestehenden Vorlage ein.

Unter der Frage **Welcher Tätowierer soll die Tätowierung vornehmen?** können Sie den Tätowierer  auswählen, der die Tätowierung durchführen soll. Jetzt fehlen nur noch die Angaben zu den AGBs. Die Frage **Haben Sie unsere AGB durchgelesen, verstanden und akzeptiert?** muss mit **Ja, habe die AGB gelesen, verstanden und akzeptiere sie.** angehakt werden. Die AGBs können mit [AGB öffnen](#) geöffnet und gelesen werden, bevor der Kunde sich hiermit einverstanden erklärt und die Seite dann **Ja, habe die AGB gelesen, verstanden und akzeptiere sie.** ebenfalls vollständig beantwortet ist.



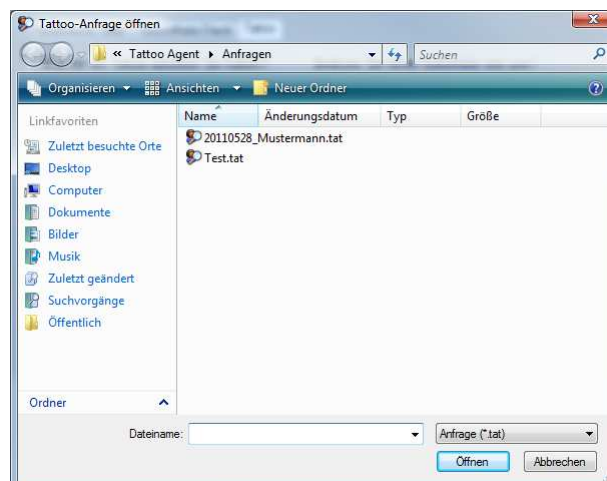
Diese vollständig ausgefüllte Anfrage muss jetzt gespeichert werden. Hierzu klicken Sie auf **Anfrage Speichern** und gelangen zu dem Fenster



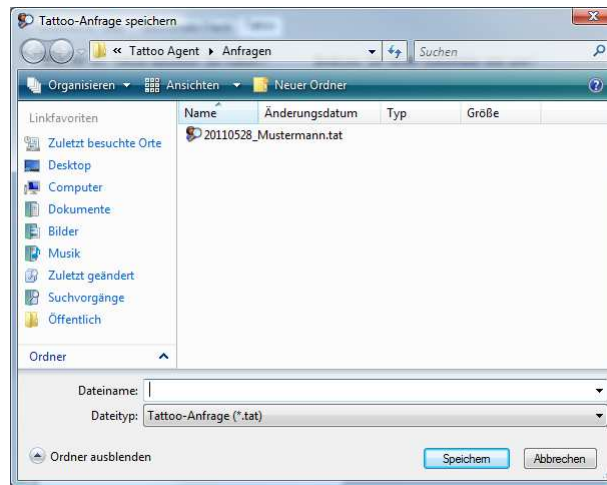
Bitte speichern Sie die Anfrage mit Name und Vorname und ggf. noch Geburtsdatum als Erkennungsmerkmal bzw. Dateinamen ab. Dies ist die noch nicht unterschriebene Version der Anfrage. Über **Abbrechen** gelangen Sie zurück auf die Eingabeseite, nach der Eingabe des Dateinamens und **Speichern** gelangen Sie ebenfalls zurück auf die Eingabeseite und die Anfrage wird gespeichert.

5.2 Bearbeiten einer vorhandenen Anfrage

Über **Anfrage Laden** können Sie eine bereits abgespeicherte Anfrage nochmals in die einzelnen Fenster laden und bearbeiten. Über **Anfrage Laden** öffnet sich das Auswahlfenster



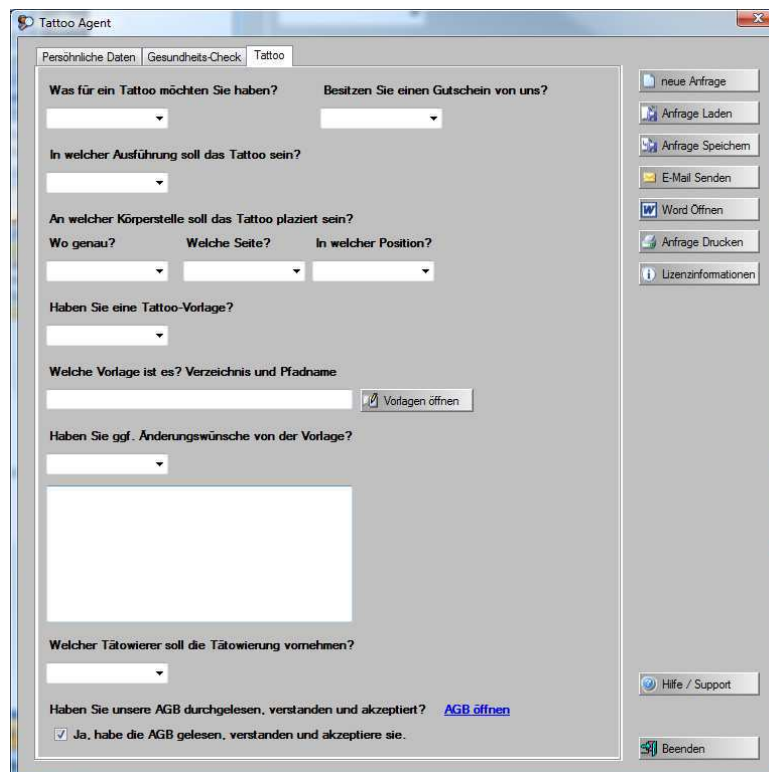
und Sie können per Doppelklick die gewünschte Anfrage laden. Alle Daten werden eingepflegt und können von Ihnen bearbeitet werden. Nach Beendigung der Bearbeitung muss auch dies wieder gespeichert werden. Hierzu bitte wieder auf **Anfrage Speichern** klicken und Sie gelangen zu dem Fenster



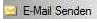
Hier können Sie die Anfrage unter dem vorhandenen Namen abspeichern und die vorherige wird überschrieben oder Sie speichern Sie unter einem anderen Namen ab. Dies ist immer noch die nicht unterschriebene Version der Anfrage. Über **Abbrechen** gelangen Sie zurück auf die Eingabeseite, nach der Eingabe des Dateinamens und **Speichern** gelangen Sie ebenfalls zurück auf die Eingabeseite und die Anfrage wird gespeichert.

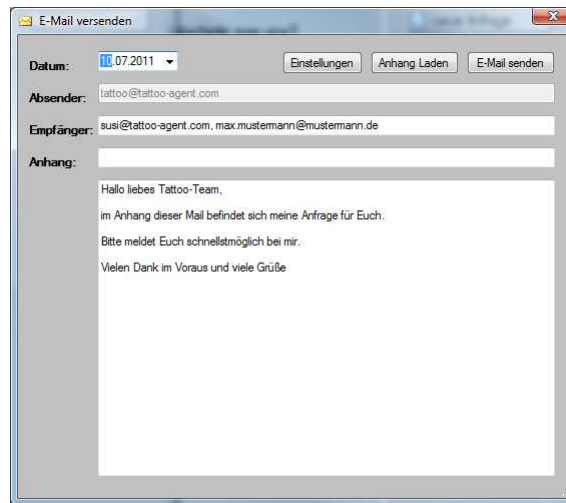
5.3 Anfrage per E-Mail senden

Über





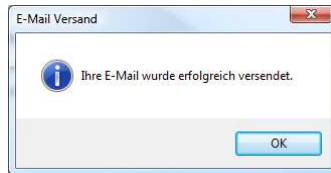
und  geht automatisch das E-Mail-Fenster



auf.




Hier wird der Absender automatisch mit `tattoo@tattoo-agent.com` vorbelegt. Der Empfänger ist der ausgewählte Tätowierer und die vom Kunden angegebene E-Mail-Adresse. Als Anhang wird die Vorlage über `Anhang Laden` und die Anfrage hinterlegt. Über `Einstellungen` kommen Sie ins Konfigurations-Menü des Tattoo Agent 1.0. Über `E-Mail senden` versenden Sie das Mail an den Kollegen und den Kunden. Nach dem Versand erscheint





5.4 Individuelle Anpassungen in der Anfrage


Über

und  Word Öffnen öffnet sich Microsoft Word und es können individuelle Anpassungen in der Vorlage vorgenommen werden. Nach den Anpassungen kann diese dann direkt in Word gedruckt und vom Kunden unterschrieben werden.



5.5 Anfrage drucken


Über

und  wird die im Tattoo Agent eingegebene Anfrage direkt an Ihrem Standard-Drucker ausgedruckt und Sie können die Anfrage / Einverständniserklärung von Ihrem Kunden unterschreiben lassen.



5.6 Lizenzinformationen

Über


und  gelangen Sie zu den Lizenzinformationen:

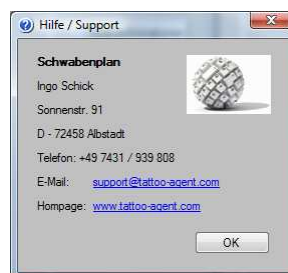
Hier können Sie auf Anfrage unseres Support Ihre Lizenznummer ablesen. Hier wäre dies **Lizenznummer: 21DD18-17AFC2-718534-47A196** sowie der Lizenznehmer ist hier ebenfalls angegeben.



5.7 Hilfe / Support

Über

und  gelangen Sie zu dem Fenster




Hier sind die Kontaktdaten unseres Supports angegeben. Bitte kontaktieren Sie uns bei Bedarf. Vielen Dank im Voraus.

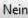
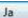


5.8 Beenden des Programms

Über

und  beenden Sie das Programm ordnungsgemäß und es erscheint das Fenster



Bei einem Klick auf  gelangen Sie zurück ins Programm. Mit einem Klick auf  beenden Sie das Programm und gelangen zurück auf Ihren Desktop.

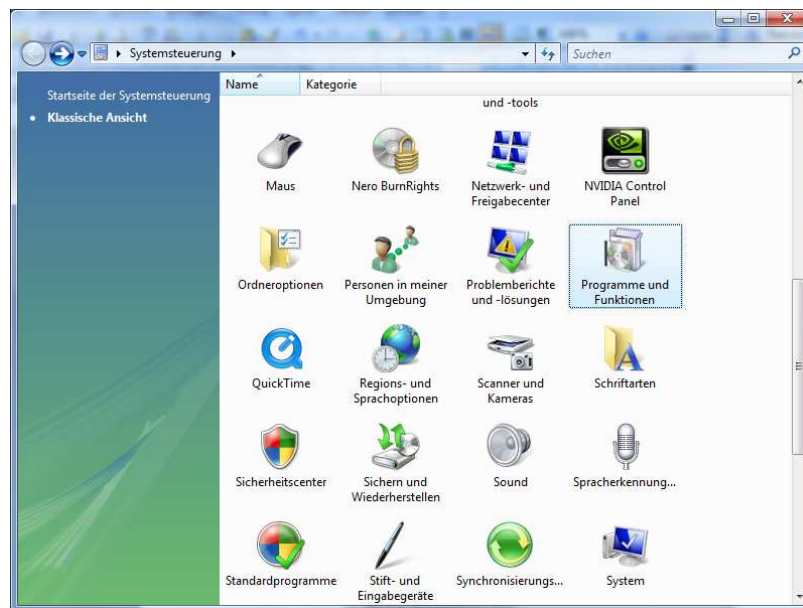


6. Deinstallation

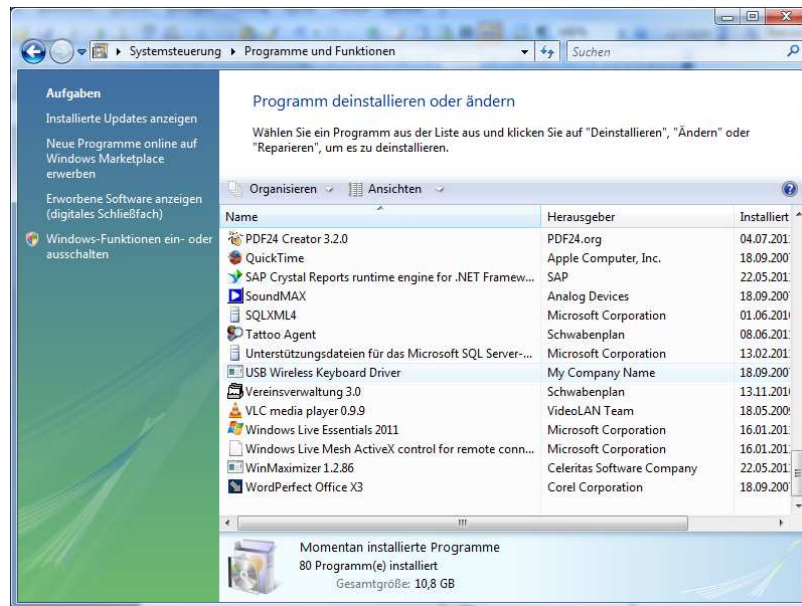
Die Deinstallation erfolgt über die normale Deinstallation in Windows. Über



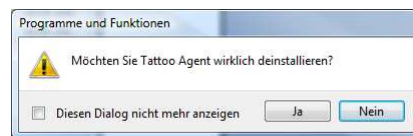
und  gelangen Sie zum Fenster



mit einem Doppelklick auf  gelangen Sie zum Fenster



Durch Doppelklick auf das Programm Tattoo Agent öffnet sich das Fenster



Durch brechen Sie die Deinstallation ab, mit beginnt der Windows Installer mit der Durchführung der Deinstallation des Programmes.

Die Icons auf dem Desktop können jetzt auch

Wir wünschen Ihnen viel Freude bei der Arbeit mit unserem Programm!



SCHWABENPLAN



SCHWABENPLAN

Ingenieurbüro für Hard- und Softwareentwicklung

Ingo Schick

72458 Albstadt

Sonnenstraße 91

Fon +49 7431 939808

Mobil +49 170 2439458

info@schwabenplan.com

www.schwabenplan.com